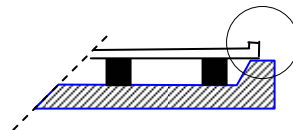


MONTAGEVOORSCHRIFTEN OPHOOGSISTEEM

Element specificaties:

- De dikte van de elementen is standaard 20 mm (25mm op aanvraag)
- De werkende breedte van de elementen is 497 +/- 1 mm
- De elementlengte is variabel en volgt uit bestek- en/of detailtekeningen (max. 1500mm incl. waterkering)
- Het loopvlak is uitgevoerd met een slijtvast antislipprofieling of gestraald
- **Een waterkering is optioneel. Noodzakelijk indien het ophoogsysteem boven de bestaand galerijrand, ter plaatse van de balustrade, uitkomt en hier overheen uitkraagt.**
- Het gewicht van de elementen bedraagt ca. 45 kg per m²
- Bij het systeem wordt indien nodig geleverd vijzels, kit, rubber matjes en gootblokjes



Benodigde gereedschappen:

Bezem, stoffer en blik, scherp mes, nijptang, waterpas, meetlint, kitspuit, verlengsnoer, steekwagen
N.B. Voor het zagen in de elementen dient diamant gereedschap gebruikt te worden.

Aanvang montage

Alvorens te beginnen dient men de galerij en de afvoerputjes schoon te maken!

De geleverde elementen kunnen vervolgens op de galerij worden uitgelopen.

Er kan met een volle pallet/steekwagen over de geplaatste elementen gereden worden, hierbij moet men in acht nemen dat zwarte rubberen banden af kunnen geven op de nieuwe elementen hetgeen maanden zichtbaar blijft.

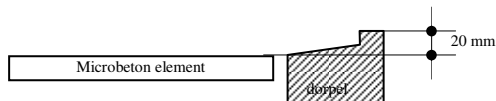
IJzerslijpsel en andere verontreinigingen die tijdens montage van o.a. hekwerken ontstaan, dienen direct van de elementen te worden verwijderd.

Vijzels en hoogte instelling:

De elementen komen te rusten op kunststof vijzels die in hoogte verstelbaar zijn. De onderlinge afstand tussen de vijzels bedraagt

h.o.h. max. 500 x 500 mm. Op de vijzel komt een rubber schijf ten behoeve van egalisatie, grip en trillingsdemping.

De hoogte van de vijzels aan de gevelzijde moet dusdanig worden ingesteld dat het loopvlakniveau van de ophoging op gelijke hoogte of tot maximaal 20mm onder de bovenkant van de entreedorpel uitkomt (artikel 42 lid 1 van het Bouwbesluit).



Vervolgens wordt de vijzel aan de balustradezijde zodanig afgesteld dat het element het bestaande afschot van de galerij blijft volgen. De binnenste vijzel(s) stelt men af tegen de onderzijde van het element. Op deze wijze zijn alle ondersteuningspunten volledig dragend.

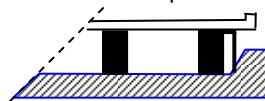
Na het afstellen worden de vijzels geborgd doormiddel van een roestvast stalen schroefje of nietje.

Uitlijning van de elementen en profielen

Langs de randen van de galerij wordt circa 15mm ruimte aangehouden tussen de muur en het element. Is de speling langs de gevelzijde groter, dan kan optioneel een geperforeerd rooster worden gemonteerd. Deze wordt geplaatst tussen de vijzel en het element.

Ontstaat bij het ophogen van de galerij een opening bij de balustrade tussen de bestaande opstaande rand en het element dan moet dit dichtgemaakt worden met een kunststof inkijkprofiel.

Dit hoekprofiel wordt geklemd tussen het element en de buitenste vijzel.



Uitsparingen:

De uitsparingen (bijvoorbeeld HWA's) dienen met diamantgereedschap gemaakt te worden. Af te raden is dit op de galerij te doen.

Elementen voor het zagen **helemaal** nat maken met een borstel, aangezien het slijpsel zich in de verse plaat hecht en dan slecht verwijderd kan worden. Daarna het geheel afspoelen. Verticaal laten drogen en de zaagsnede daarna behandelen met een roestwerend middel (2 componenten epoxyhars bij af fabriek en montagekit bij zaagwerk op locatie).

Opmerking

- De pallets met elementen moeten op een vlakke ondergrond gezet worden en **mogen niet gestapeld worden!**
- Elementen na montage **bevochtigen met water**. Hierdoor wordt voorkomen dat eventuele vrije kalk ongelijkmatig uitbloeit en witte vlekken achterlaat.
- Garantie vervalt indien deze voorschriften niet nageleefd worden!
- Bij vragen, twijfel, onduidelijkheid en om behulpzaam te zijn naar bewoners altijd **microbeton®** bellen 0180 514743

Datum: 18-10 2006